

TOKAIホームページのご案内

当社ホームページでは、IR情報や様々な会社情報を掲載しておりますので、どうぞご覧ください。



会社情報



投資家情報



<http://tokai.jp>

TOKAI

検索



株式会社TOKAI
(登記社名 株式会社ザ・トーカイ)

株主メモ

決算期	3月31日
定時株主総会	6月
株主確定基準日	3月31日
	なお、中間配当を実施するときの株主確定日は9月30日
1単元の株式数	1,000株
上場証券取引所	東京証券取引所市場第一部・名古屋証券取引所市場第一部
証券コード	8134
株主名簿管理人	東京都港区芝3丁目33番1号 中央三井信託銀行株式会社
同事務取扱場所	東京都港区芝3丁目33番1号 中央三井信託銀行株式会社 本店
同事務取扱窓口 (お問い合わせ等) 郵便物送付先	〒168-0063 東京都杉並区和泉2丁目8番4号 中央三井信託銀行株式会社 証券代行部 ☎0120-78-2031
同取次窓口	中央三井信託銀行株式会社 全国各支店 日本証券代行株式会社 本店および全国各支店
公告方法	当社のホームページ (http://tokai.jp/ir) に掲載します。 ただし、電子公告によることができない事故その他やむを得ない事由が生じたときは、日本経済新聞に掲載します。

- ・住所変更、単元未満株式の買取のお申し出先について
株主様の口座のある証券会社にお申出ください。
なお、証券会社に口座がないため特別口座が開設されました株主様は、特別口座の口座管理機関である中央三井信託銀行株式会社にお申出ください。
- ・未払配当金の支払いについて
株主名簿管理人である中央三井信託銀行株式会社にお申出ください。

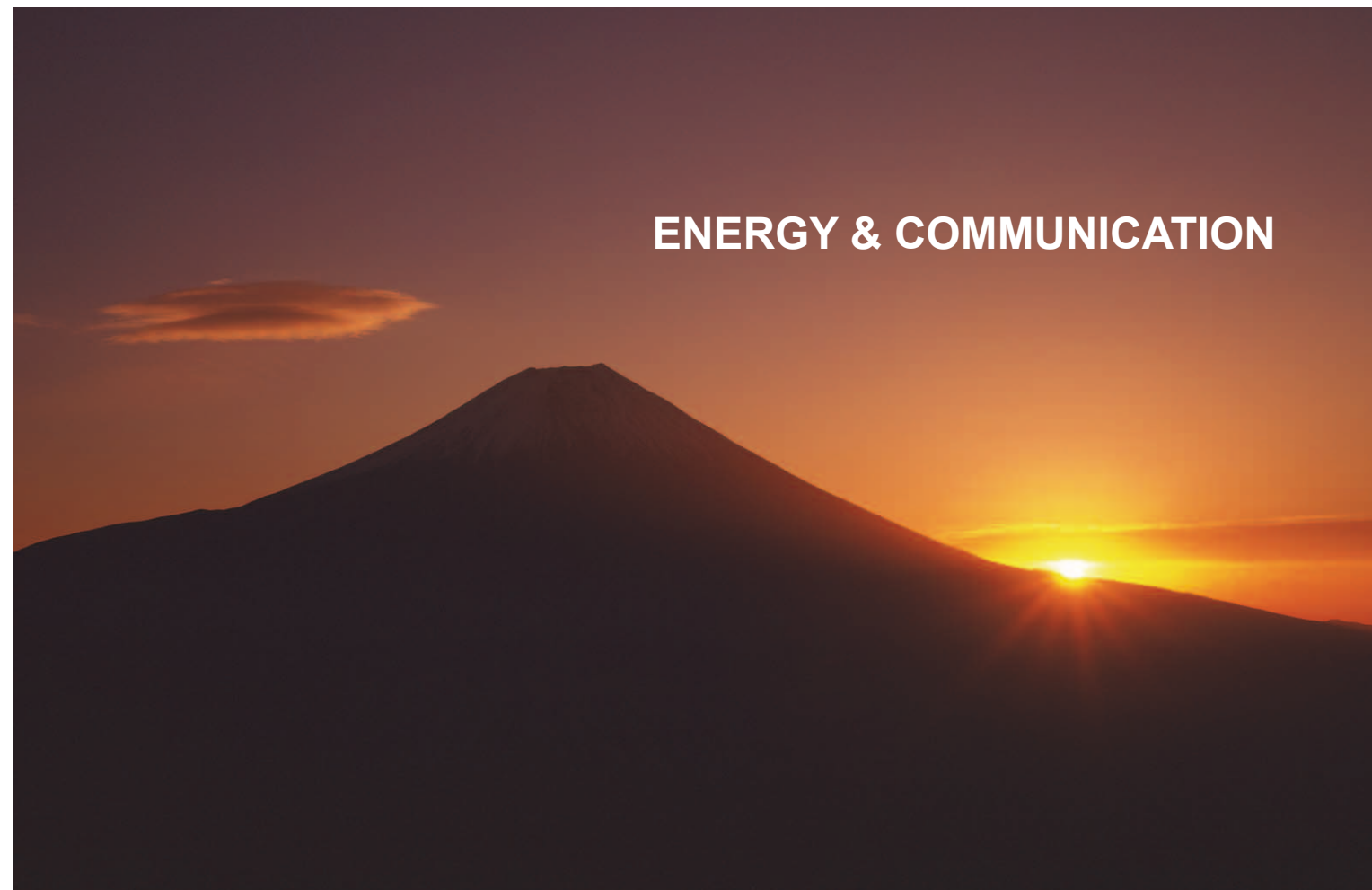
本社 〒420-0034 静岡市葵区常磐町2丁目6番地の8 TEL.054-254-8181



本報告書は、植物性大豆油
インキを使用しています。

第64期 中間報告書 ~株主の皆様へ~

平成22年4月1日から平成22年9月30日まで



ENERGY & COMMUNICATION

証券コード: 8134



株式会社TOKAI

株主の皆様へ

株主の皆様には益々ご清祥のこととお慶び申し上げます。
平素は格別のご高配を賜り、厚く御礼申し上げます。

ここに第64期中間報告書をお届けするにあたり、改めて日頃のご支援に深く感謝申し上げます。

当第2四半期連結累計期間(平成22年4月1日～平成22年9月30日)におけるわが国経済は、企業収益の改善等により景気が持ち直してきており、自律的回復へ向けた動きも見られたものの、失業率が高い水準で推移するとともに、円高や海外経済の減速懸念等を背景に、依然として先行き不透明な状況が続きました。

当社は、グループ企業19社を擁し、液化石油ガス・都市ガスをはじめ情報・通信、住宅、アクア、生活関連機器、セキュリティ・保険、並びに婚礼・催事、船舶修繕にいたるまで多岐にわたる事業を展開しております。さまざまな生活の場面でお客様にご愛顧いただき、より良い商品、サービスの提供に全力を挙げて取り組んでおります。

液化石油ガス事業につきましては、環境に優しいクリーンなエネルギーの安定的かつ安全な供給を基本とし、その普及を通じ、お客様から信頼され愛され続けるエネルギーとしてご満足いただけるよう一層の事業推進に努めております。

情報通信事業(CATV含)につきましては、ADSLインターネット、FTTHインターネット、CATVインターネット、CATV-FTTHインターネット等の固定通信サービス並びにモバイル通信サービスとCATV放送サービス及びソフト開発、情報処理等の情報サービスとを機能的に関連づけながら展開していき、中期的に当社グループのガス事業と並ぶ柱に育てていく方針であります。

住宅関連事業(設備・建築・不動産)につきましては、商品の提案力、施工技術力の強化を図り、お客様の暮らしのニーズに即応した事業展開を強力に推進しております。

当第2四半期連結累計期間の経営成績は、アクア事業、CATV事業、ブロードバンド事業において顧客件数の増加、LPガス事業において業務用、特約店向け、工業用の販売数量が増加したこと等により増収となりました。さらに、静岡駅前紺屋町地区再開発ビル(葵タワー)における不動産賃貸収入や婚礼催事会場の売上が新たに加わったほか、平成21年12月に子会社

化したエルシーブイ㈱、(株)倉敷ケーブルテレビの売上高が大きく寄与し、売上高が802億88百万円(前年同期比11.2%増)となりました。

一方、利益面においては、顧客件数の増加やエルシーブイ㈱、(株)倉敷ケーブルテレビの利益が加わったこと等の増益要因があったものの、LPガス仕入コストの増加等によるLPガス事業の減益により、営業利益が24億84百万円(同17.5%減)となりました。

また、営業外損益において、前年同期にあった先物運用益(LPガス仕入コストを安定化するためのコモディティスワップ取引に係る利益を含む)11億98百万円がなくなったこともあり、経常利益が18億28百万円(同48.2%減)、四半期純損失が3億53百万円(前年同期は9億61百万円の四半期純利益)となりました。

通期の連結業績予想につきましては、売上高1,777億円(前期比11.6%増)、営業利益94億70百万円(同5.6%減)、経常利益76億10百万円(同29.7%減)、当期純利益18億80百万円(同39.0%減)を見込んでおります。

当社グループは、長期にわたり安定した経営基盤の確保と財務体質の強化に努めるとともに、利益配分については、業績や経済情勢を勘案し、株主各位へ継続的に安定した利益還元をすることを配当政策の基本としております。

株主の皆様には、より一層のご支援を賜りますようお願い申し上げます。

平成22年11月



代表取締役会長 (CEO)
鵜田勝彦



代表取締役社長 (COO)
西郷正男

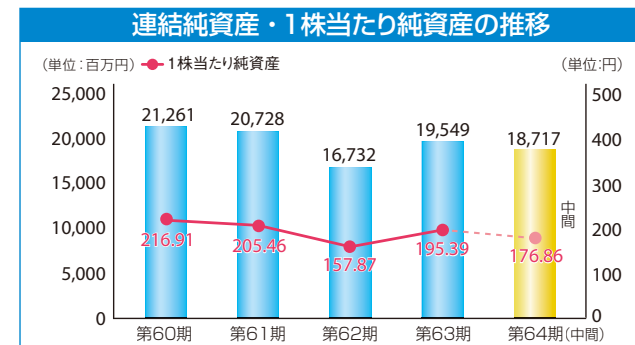
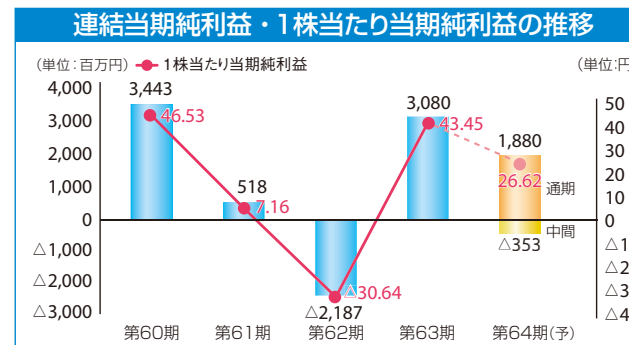
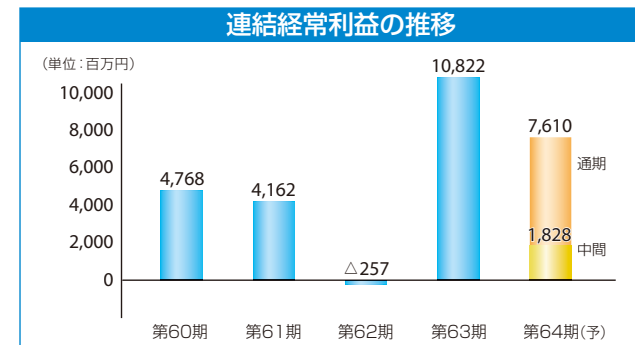
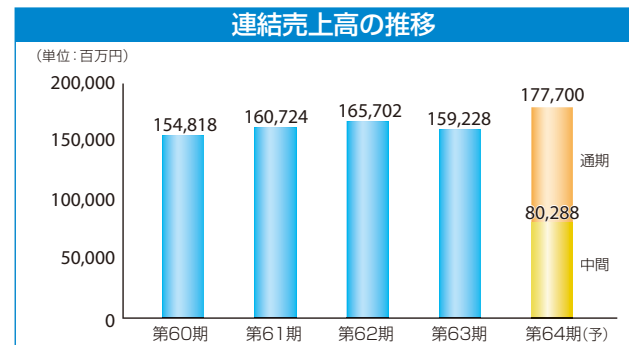
CONTENTS

株主の皆様へ	1	TOKAIグループ・クローズアップ	7
連結財務ハイライト	2	株式の状況	9
四半期連結財務諸表の要旨・業績予想・配当金・株主優待	3	会社の概要・事業所一覧	10
TOKAIグループの営業概況	5		

連結財務ハイライト

(単位：1株データを除き百万円)

	第60期 (平成19年3月)	第61期 (平成20年3月)	第62期 (平成21年3月)	第63期 (平成22年3月)	第64期中間期 (平成22年9月)	第64期予想 (平成23年3月)
売上高	154,818	160,724	165,702	159,228	80,288	177,700
経常損益	4,768	4,162	△257	10,822	1,828	7,610
当期純損益	3,443	518	△2,187	3,080	△353	1,880
純資産	21,261	20,728	16,732	19,549	18,717	—
総資産	160,497	166,802	168,554	191,036	180,700	—
1株当たり当期純損益	46.53円	7.16円	△30.64円	43.45円	△5.01円	26.62円
1株当たり純資産	216.91円	205.46円	157.87円	195.39円	176.86円	—
1株当たり配当金	8.00円	8.00円	8.00円	8.00円	4.00円	8.00円



四半期連結財務諸表の要旨

四半期連結貸借対照表

(単位：百万円)

科目	期別	
	当第2四半期 連結会計期間末 平成22年9月30日	前連結会計 年度末 平成22年3月31日
(資産の部)		
流動資産	39,643	51,236
現金及び預金	5,871	11,084
受取手形及び売掛金	16,111	20,298
有価証券	—	1,183
商品及び製品	6,886	6,719
仕掛品	1,787	1,487
原材料及び貯蔵品	684	679
その他	8,696	10,261
貸倒引当金	△394	△478
固定資産	140,876	139,727
有形固定資産	109,071	107,778
建物及び構築物	49,585	49,734
機械装置及び運搬具	24,867	25,562
土地	22,355	21,994
その他	12,262	10,487
無形固定資産	14,333	14,810
のれん	12,867	13,186
その他	1,466	1,624
投資その他の資産	17,471	17,138
その他	18,408	17,934
貸倒引当金	△937	△796
繰延資産	179	72
資産合計	180,700	191,036

科目	期別	
	当第2四半期 連結会計期間末 平成22年9月30日	前連結会計 年度末 平成22年3月31日
(負債の部)		
流動負債	80,742	96,682
支払手形及び買掛金	10,395	11,193
短期借入金	51,354	61,343
1年以内償還予定の社債	2,780	5,324
未払法人税等	1,372	1,806
引当金	1,431	1,290
その他	13,408	15,723
固定負債	81,240	74,804
社債	9,490	3,680
長期借入金	56,702	57,339
引当金	1,820	2,324
その他	13,227	11,460
負債合計	161,983	171,487
(純資産の部)		
株主資本	13,208	13,851
資本金	14,004	14,004
資本剰余金	4,785	4,786
利益剰余金	△2,875	△2,239
自己株式	△2,706	△2,700
評価・換算差額等	△720	△51
その他有価証券評価差額金	△676	△51
繰延ヘッジ損益	△44	—
新株予約権	195	112
少数株主持分	6,034	5,637
純資産合計	18,717	19,549
負債純資産合計	180,700	191,036

23年3月期業績予想・配当金

当期連結業績予想

売上高	177,700百万円 (前期比)	11.6%増
経常利益	7,610百万円 (前期比)	29.7%減
当期純利益	1,880百万円 (前期比)	39.0%減

年間配当金

第64期の年間配当金につきましては、中間配当4円、期末配当4円、合計8円を予定しております。

四半期連結損益計算書

(単位：百万円)

科目	期別	
	当第2四半期 連結累計期間 自平成22年4月1日 至平成22年9月30日	前第2四半期 連結累計期間 自平成21年4月1日 至平成21年9月30日
売上高	80,288	72,189
売上原価	49,819	43,080
売上総利益	30,468	29,108
販売費及び一般管理費	27,984	26,097
営業利益	2,484	3,010
営業外収益	480	1,822
営業外費用	1,136	1,305
経常利益	1,828	3,527
特別利益	29	28
特別損失	700	616
税金等調整前四半期純利益	1,156	2,939
法人税、住民税及び事業税	1,232	1,027
法人税等調整額	△317	531
少数株主損益調整前四半期純利益	242	—
少数株主利益	596	418
四半期純利益又は損失(△)	△353	961

四半期連結キャッシュ・フロー計算書

(単位：百万円)

科目	期別	
	当第2四半期 連結累計期間 自平成22年4月1日 至平成22年9月30日	前第2四半期 連結累計期間 自平成21年4月1日 至平成21年9月30日
営業活動によるキャッシュ・フロー	11,653	10,089
投資活動によるキャッシュ・フロー	△6,681	△6,261
財務活動によるキャッシュ・フロー	△10,092	△5,359
現金及び現金同等物に係る換算差額	0	—
現金及び現金同等物の増減額(△は減少)	△5,120	△1,532
現金及び現金同等物の期首残高	10,501	6,998
現金及び現金同等物の四半期末残高	5,380	5,466

株主優待のご案内

●株主優待証をご提示いただきますと、次の割引が受けられます。

優待項目 1.ガス機器・住宅設備機器・新築・リホーム

30,000円以上の購入者につき
1千株以上…5,000円の商品券を贈呈
摘要 コンロ、炊飯器、湯沸器、暖房器、給湯器、エアコン、システムキッチン・太陽光など

優待項目 2.ブロードバンドインターネット

1千株以上…新規契約者につき5,000円の商品券を贈呈
摘要 ADSL、TNCフレッツ光、TNCケーブルひかり

優待項目 3.おいしい水の宅配便

1千株以上…契約者につきボトル1本無料
新規契約者につき5,000円の商品券を贈呈

優待項目 4.ソフトバンク携帯電話

1千株以上
当社グループにて新規又は他社から乗り換えて頂いた方について、5,000円の商品券を贈呈

優待項目 5.ブケ東海婚礼

1千株以上…精算価格の10%割引
有効期間内限度…1回につき割引額10万円
摘要 アンジェ・ヴィラージュブケ東海沼津
ヴレクローシェブケ東海三島
クレアシオンMブケ東海御殿場

優待項目 6.グランディエール ブケトーカー婚礼

1千株以上…精算価格の10%割引
有効期間内限度…1回につき割引額10万円

優待項目 7.ブケ東海・グランディエール ブケトーカー

1千株以上…催物15%割引
摘要 割引券12枚

優待項目 8.グランディエール ブケトーカー

1千株以上…レストラン「ヴォーシエル」15%割引
摘要 割引券12枚

TOKAIグループの営業概況

ガス及び石油



■液化石油ガス・石油

(株)TOKAI
東海ガス(株)
東海造船運輸(株)
(株)ジョイネット
(有)すすき商会
(有)大須賀ガスサービス

■都市ガス

東海ガス(株)
ガスネットワーク吉田(株)

■高圧ガス

(株)TOKAI
静岡液酸(株)

■セキュリティ

(株)TOKAI
(株)システム東名

■アクア

(株)TOKAI
東海ガス(株)
東海造船運輸(株)

アクア事業における顧客件数増加や、業務用、特約店向け、工業用LPガス販売数量の増加等により、記録的な猛暑によるLPガス家庭用単位消費量減少の影響をカバーし、当部門の売上高は427億17百万円（前年同期比6.4%増）となりましたが、利益面においては、LPガス仕入コストの増加が影響し、営業利益は3億45百万円（前年同期比84.1%減）となりました。

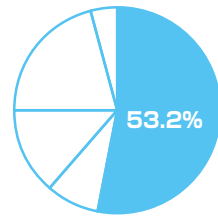
液化石油ガス・液化天然ガス用途別販売数量

(単位:トン)

		第64期 (平成22年度) 上期実績	第63期 (平成21年度) 上期実績	前年同期対比	
				増減	%
液化石油ガス	家庭業務用	90,079	86,350	3,730	4.3%
	工業用	48,642	42,505	6,137	14.4%
	自動車用	3,403	3,045	358	11.8%
	その他	11,431	9,309	2,122	22.8%
	計	153,555	141,209	12,346	8.7%
	液化天然ガス	15,627	11,814	3,813	32.3%
	合計	169,182	153,023	16,159	10.6%

(注) 用途別の「その他」は卸売業者等への販売であります。

部門別売上高構成比



建築及び不動産

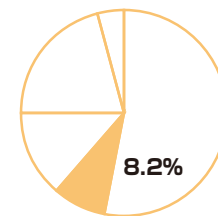


■建築・不動産

(株)TOKAI
島田リゾート(株)

葵タワーの当社持分に係わる不動産賃貸収入が加わったこと等により、当部門の売上高は65億91百万円（前年同期比19.1%増）、営業利益は2億21百万円（前年同期は営業損失1億54百万円）となりました。

部門別売上高構成比



CATV

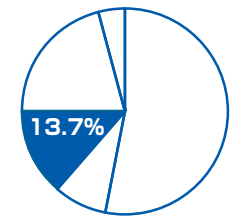


■CATV

(株)ビック東海
(株)いちほコミュニティ・ネットワーク・テレビ
厚木伊勢原ケーブルネットワーク(株)
熊谷ケーブルテレビ(株)
(株)イースト・コミュニケーションズ
エルシーバイ(株)
(株)倉敷ケーブルテレビ

平成21年12月に子会社化した2社（エルシーバイ(株)、(株)倉敷ケーブルテレビ）の損益が加わったこと等により、当部門の売上高は109億77百万円（前年同期比63.9%増）、営業利益は15億30百万円（前年同期比134.3%増）となりました。

部門別売上高構成比



情報及び通信サービス

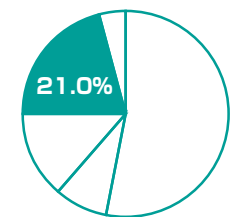


■情報通信サービス

(株)TOKAI
(株)ビック東海
東海ガス(株)

景気低迷によるソフトウェア開発の受注減少等により減収となりましたが、ADSL及びFTTHインターネットの顧客件数増加やモバイルの収支改善等により増益となり、当部門の売上高は168億97百万円（前年同期比1.8%減）、営業利益は19億84百万円（前年同期比12.5%増）となりました。

部門別売上高構成比



その他



■婚礼催事ホテル

(株)ブケ東海
トーカイシティサービス(株)
(株)和栄

■船舶修繕

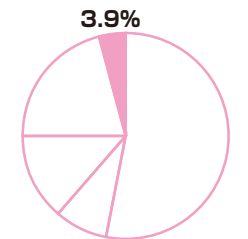
東海造船運輸(株)

■その他サービス

(株)TOKAI
(株)ブケ東海

葵タワーにおける婚礼催事会場の売上が加わったこと等が、バルブ事業の減収をカバーし、当部門の売上高は31億3百万円（前年同期比19.9%増）、営業損失3億94百万円（前年同期は営業損失3億27百万円）となりました。

部門別売上高構成比



あしたへの夢、もっと素敵に エネルギー&コミュニケーションのTOKAI

エネルギー事業が原点の我々は、安定供給と絶対の安全を守るため、常に一步先を見つめ、万全を目指すテクノロジーを研ぎ澄ましてきました。
人々の生活や地域の産業と密接に関わりながら、地域社会の根幹を担い、社会貢献に直結した事業を展開しています。
TOKAIグループは、人々の豊かな生活や地域社会、地球環境に貢献する企業集団を目指します。

クローズアップ

中期計画 ~安定的な成長戦略~

第2四半期連結累計期間の売上高は803億円と過去最高（第62期（平成20年度）同期）を2期ぶりに更新しました。営業利益は前年同期比5億円減となりましたが、この要因は主にLPガス仕入コストの増加によるもので、この影響を除くと実質13億円の増益となります。経常利益も前年同期比17億円減となりましたが、LPガス仕入コストの増加や前年同期に含まれた先物運用益の影響を除くと、実質13億円の増益となります。

また、当期の通期業績予想については、売上高は顧客基盤の増大に伴い順調に増加し、前期比185億円増の1,777億円となる見込みです。一方、営業利益は前期比6億円減の95億円、経常利益は前期比32億円減の76億円となる見込みですが、前述のLPガス仕入コストや先物運用益の影響を除くと、実質それぞれ14億円、9億円の増益となります。

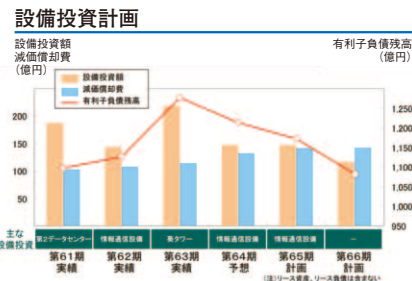
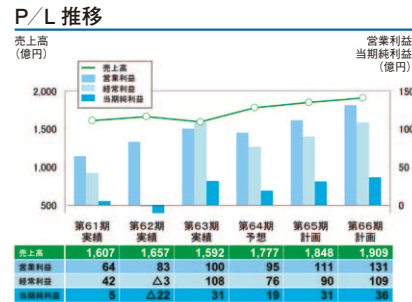
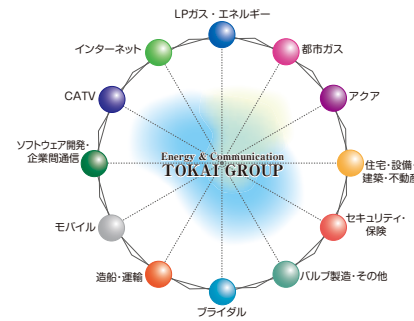
このように当期はLPガス仕入コストの増加により一旦減益となるものの、今後は安定的な成長を目指し、第66期（平成24年度）には売上高1,900億円強、営業利益131億円、経常利益109億円、当期純利益36億円まで伸ばす計画です。

設備投資は、今後も情報通信事業の更なる規模拡大を図るため、CATVや光ファイバーネットワーク網等へ積極的に行っていく一方で、有利子負債は前期をピークに減少に転じており、さらに第66期以降は加速度的に削減していく計画です。

顧客件数 ~第66期に250万件を突破~

当第2四半期末のグループ顧客件数は、前年同期比35万件増の226万件となりました。主な要因は、昨年12月のCATV2社子会社化により23万件が加わったほか、アクアや情報通信事業等、既存営業分野においても順調に推移したことです。

今後もこれらの事業を中心に顧客数を伸ばし、第66期（平成24年度）には250万件を突破する規模となります。また、この顧客基盤を最大限に活用すべく、顧客情報を統合的に管理し、CS向上や収益の拡充等に役立てていきます。



顧客件数推移 (単位: 万件)

事業種別	第61期実績	第62期実績	第63期実績	第64期予想	第65期計画	第66期計画
LPガス	63	63	63	64	65	66
都市ガス	5	5	5	5	5	5
計	69	68	68	69	70	71
セキュリティ	2	2	2	2	2	2
アクア	4	6	8	8	9	11
ADSL	27	22	19	16	14	14
FTTH	27	38	45	51	56	56
計	54	60	65	68	70	70
ダイヤルアップ	1	1	1	1	1	2
CATV	34	52	53	54	55	55
計	10	16	18	20	21	21
モバイル	43	69	71	73	75	75
計	12	15	18	20	23	23
合計	184	219	232	242	251	251

トピックス

創業60周年、“TLC”として新たなステージへ

おかげさまで、今年12月に創業60周年を迎えることができました。これもひとえに皆様のご支援の賜物と感謝申し上げます。

昭和25年に都市ガス会社として創業以来、LPガスをはじめ、住宅設備機器、プライダル、セキュリティ、CATV、インターネット、モバイル、アクア等、多岐に渡り、お客様の暮らしを支えてまいりました。

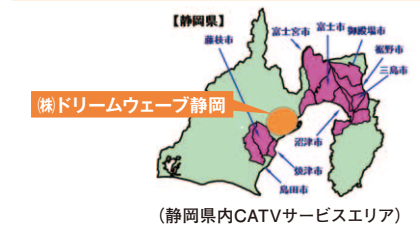
今後、TOKAIグループが目指すのは、226万件という顧客基盤を強みに、地域に居住するあらゆる人が求める、生活に関わるすべての商品・サービスを提供していくことです。まさに、「トータルライフコンシェルジュ (TLC)」として、お客様とともに、地域とともに、地球とともに生きる企業を目指してまいります。

また、時代の変化により、「スマート」になった消費者に各種の商品サービスを「スマート」に提供できる人材の育成を強化してまいります。平成22年度を「人材（財産の意）開発元年」とし、従業員の能力向上を図ることを目的に、人材育成研修の開発や部門別スキル研修、海外研修の整備・充実に着手しています。

CATV 事業の拡大戦略

TOKAIグループの重要な位置を占めるCATV事業においては、「CATV—FTTH」への戦略的投資が計画通り進捗し、また同時にケーブルテレビ事業者への資本参加による事業領域の拡大を進めています。この一環として、平成

商号	株式会社ドリームウェーブ静岡
本店所在地	静岡県静岡市清水区中之郷 2-1-5
対象世帯数	187,771 世帯 (平成22年10月15日発行のケーブル年鑑による)
放送加入世帯数	45,913 世帯



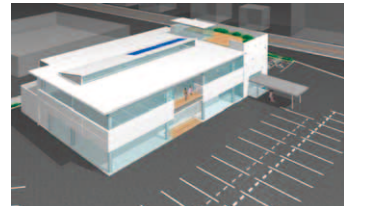
22年9月21日付プレスリリースでご報告申し上げましたように、株式会社ビック東海が株式会社ドリームウェーブ静岡（静岡県静岡市清水区）の株式取得について、鈴与ホールディングス株式会社（静岡県静岡市清水区）と基本合意書を締結し、協議を開始しています。

静岡市にエリアを拡大することにより静岡県東部地区から中部地区に至るまでの広域に渡る事業展開が実現し、多くの相乗効果が期待できるものと考えております。これにより経営資源の強化を進め、長期的な収益力の向上を図り、次世代に繋がる持続的な成長を目指してまいります。

総合エネルギー事業者として

今後の低炭素社会に向け、エネルギー業界は大きな転換期を迎えています。TOKAIグループはこのような時代の変化に柔軟に対応し、今年4月にグループ横断の「環境ビジネス戦略会議」を立ち上げ、「総合エネルギー事業者」として生まれ変わりました。太陽光発電と省エネガス機器との組み合わせによる、電力とガスのベストミックスを推進し収益力の強化と地球環境保全への貢献を目指しています。

また、平成23年4月を目処に、静岡県藤枝市に最新のショールームや環境商品等をはじめ、グループの各事業を紹介するショールームを開設する予定です。太陽光パネルや地熱利用システムの冷暖房等を設置し、新エネルギーの情報発信を強化する役割も担っていきます。



(ショールーム イメージ)

LNG (ローカル⇒ナショナル⇒グローバル) 展開へ

平成19年11月より静岡県域で「おいしい水の宅配便」サービスを開始し、3年間でお客様の数は7万件まで伸ばしました。

主力商品である「朝霧のしずく」は、富士山麓の朝霧高原で汲み上げた、ミネラル豊富な天然水で、とりわけバナジウムは150µg/Lと、国内最高クラスです。この商品力、ブランド力を活かすべく、提供エリアを静岡県のみならず、全国にも事業展開できるよう検討を進めています。

これに先駆け、同商品の認知度向上を目的として、「TOKAI 朝霧のしずく」の懸賞幕を大相撲九月場所より掲出しています。また、十一月場所におきましては、ボトル入りのデザインに変更し、全国へ発信しました。

さらに中国向けへの販売も視野に入れており、まさにローカルカンパニーからナショナルカンパニー、さらにはグローバルカンパニーへの発展を目指しています。



(九月場所)

(十一月場所)

株式の状況 (平成22年9月30日現在)

会社が発行する株式の総数	200,000,000株
発行済株式総数	75,750,394株
株主数	5,190名 (前期末比 25名減)
1単元の株式数	1,000株

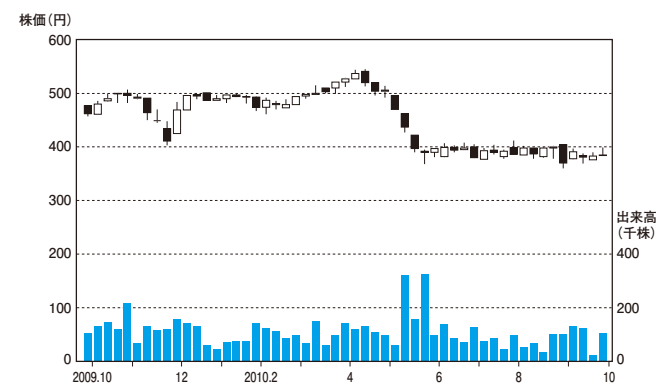
■大株主

株主名	当社への出資状況	
	株式数 (千株)	出資比率 (%)
あいおい損害保険株式会社	7,104	9.38
鈴与商事株式会社	4,807	6.35
東京海上日動火災保険株式会社	4,296	5.67
株式会社みずほ銀行	3,416	4.51
株式会社静岡銀行	3,318	4.38
中央三井信託銀行株式会社	3,241	4.28
明治安田生命保険相互会社	2,604	3.44
アストモスエネルギー株式会社	2,269	3.00
日本生命保険相互会社	1,751	2.31
矢崎総業株式会社	1,555	2.05

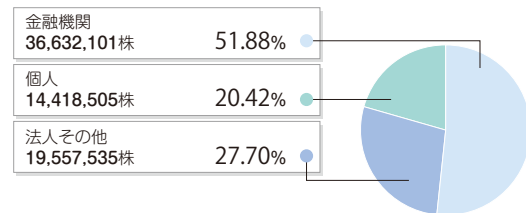
※ あいおい損害保険は、平成22年10月1日付でニッセイ同和損害保険と合併し、あいおいニッセイ同和損害保険となりました。

※ この他に当社は自己名義株式5,142千株を所有しております。

■株価チャート

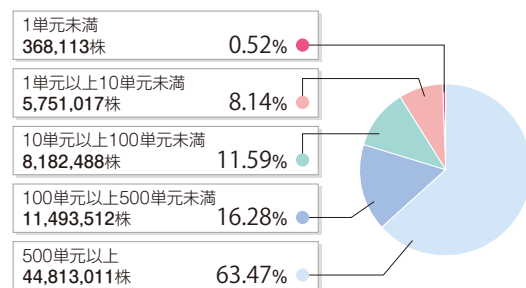


■所有者別株式分布状況



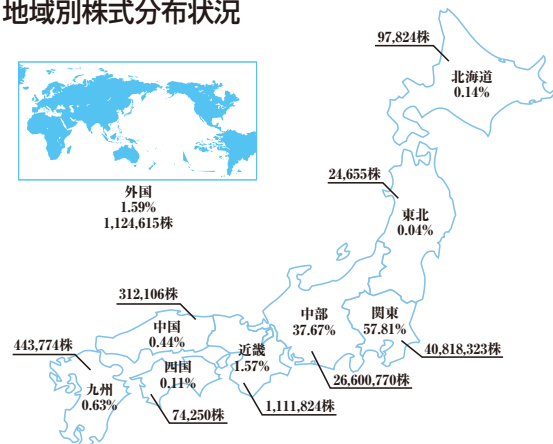
※ 自己名義株式5,142,253株は、所有者別株式分布状況から除かれております。

■所有株式数別株式分布状況



※ 自己名義株式5,142,253株は、所有株式数別株式分布状況から除かれております。

■地域別株式分布状況



※ 自己名義株式5,142,253株は、地域別株式分布状況から除かれております。

会社の概要 (平成22年11月1日現在)

会社名	株式会社TOKAI
登記社名	株式会社ザ・トーカイ
創業	昭和25年12月23日
資本金	140億462万円
従業員	単体 2,635名 連結 4,971名 (9月30日現在)
事業内容	エネルギー事業 情報通信事業 (ブロードバンドインターネット、モバイル) 住宅建築事業 (住宅、設備機器、設備工事、建築、不動産) セキュリティ事業、保険事業 (生保、損保) アクア事業 他

主要取引銀行	中央三井信託銀行株式会社、株式会社静岡銀行 株式会社みずほ銀行、株式会社三菱東京UFJ銀行 株式会社清水銀行
--------	--

役員	代表取締役会長 (CEO)	鶴田 勝彦
取締役・監査役	代表取締役副会長	榎田 堯
	代表取締役社長 (COO)	西郷 正男
	取締役 副社長執行役員	数崎 正義
	取締役 専務執行役員	村田 孝文
	取締役 専務執行役員	高橋 信吾
	取締役 専務執行役員	真室 孝教
	取締役 常務執行役員	高橋 久克
	取締役 常務執行役員	長谷川 喜則
	取締役	早川 博己
	取締役	酒井 夫
	取締役	小林 公一
	常勤監査役	森 千之
	監査役	湯木 興郎
	監査役	瀬下 明
	監査役	立石 健二

執行役員	常務執行役員	西野 直樹
(取締役を兼務する執行役員を除く)	常務執行役員	村松 邦美
	常務執行役員	水野 幸弘
	常務執行役員	望月 廣司
	常務執行役員	植松 章彦
	執行役員	服部 芳彦
	執行役員	八木 美市
	執行役員	村野 龍
	執行役員	松永 勉
	執行役員	鈴木 光速
	執行役員	小栗 勝男
	執行役員	鈴木 恵
	執行役員	鈴指 利阿
	執行役員	溝口 英嗣
	執行役員	榎山 実
	執行役員	後藤 和彦

事業所一覧 (平成22年11月1日現在)

本社	静岡市葵区常磐町2丁目6番地の8
東京本社	東京都千代田区岩本町2の14の2
熱海支店	静岡県熱海市上多賀598の3
沼津支店	静岡県沼津市新沢田町2の21
三島支店	静岡県三島市梅名315の1
御殿場支店	静岡県御殿場市新橋249の1
富士支店	静岡県富士市中島74の1
富士宮支店	静岡県富士宮市万野原新田3551の1
清水支店	静岡市清水区袖師町816の1
静岡支店	静岡市駿河区宮竹1の2の8
焼津支店	静岡県焼津市五ヶ堀之内363の1
榛原支店	静岡県榛原郡吉田町住吉1170の1
中遠支店	静岡県磐田市岩井1907の264
浜松支店	静岡県浜松市東区宮竹町506の1
浜北支店	静岡県浜松市浜北区高畑311
横浜支店	横浜市戸塚区上矢野町2091
湘南支店	神奈川県横須賀市内川1の8の10
厚木支店	神奈川県老名市下今泉1の20の19
小田原支店	神奈川県小田原市扇町4の7の30
相模原支店	神奈川県相模原市緑区下九沢1676の2
大宮支店	さいたま市見沼区深作2の4の3
川口支店	埼玉県川口市戸塚1の5の3
和光支店	埼玉県和光市新倉2の30の20
多摩支店	東京都武蔵村山市伊奈平2の92の2
所沢支店	埼玉県所沢市中富1500の13
川越支店	埼玉県川越市芳野台1の103の21
高崎支店	群馬県佐波郡玉村町南玉835
熊谷支店	埼玉県熊谷市三ヶ尻3805の1
小山支店	栃木県小山市粟宮1155の1
千葉支店	千葉県四街道市大日530の11
松戸支店	千葉県松戸市根木内77
旭支店	千葉県旭市三川1977の1
市原支店	千葉県市原市五井南海岸44の1
木更津支店	千葉県木更津市椿字石田671
君津支店	千葉県君津市人見1014の1
大原支店	千葉県いすみ市山田1185
宇都宮支店	栃木県宇都宮市川田町1080
福島支店	福島県二本松市向作田46の1
郡山支店	福島県郡山市安積町長久保3の8の1
那須支店	栃木県那須塩原市上中野字東通り489の1
茨城支店	茨城県小美玉市柴高735
土浦支店	茨城県土浦市虫掛3719の1
日立支店	茨城県那珂市向山字笠松1263の1
米喜バルブ事業部	静岡県富士市中之郷1450
コールセンター	静岡市葵区常磐町2丁目6番地の8
大井川港基地	静岡県焼津市利右衛門2727の2